



# Escola Europeia de Ensino Profissional



A formar Profissionais



DG.29-03

# Plano de Marketing

## 2023/2024



Os Fundos Europeus mais próximos de si.



## Conteúdo

<b>Resumo</b> .....	2
<b>Metodologia a seguir para executar o plano</b> .....	3
<b>Introdução</b> .....	4
<b>Análise da situação atual</b> .....	16
<b>Análise externa</b> .....	16
<b>Análise de mercado</b> .....	16
<b>Análise envolvente</b> .....	17
<b>Análise interna</b> .....	24
<b>Análise SWOT</b> .....	29
<b>Análise CAME</b> .....	32
<b>Definir objetivos quantificáveis</b> .....	34
<b>Estratégia e desenvolvimento de ações</b> .....	38
<b>Bibliografia</b> .....	40
<b>Anexos</b> .....	41



## Resumo

Este trabalho foi elaborado no sentido de propor à Escola Europeia de Ensino Profissional (EEEP), um Plano de Marketing totalmente atualizado. O objetivo principal é conhecer a situação atual da escola, desenvolver uma estratégia de marketing e criar os procedimentos necessários para alcançá-la com sucesso.

Realizou-se uma análise externa, onde são detalhados o ambiente, o mercado e a concorrência da escola e para desenvolver a análise externa, elaborou-se uma análise do ambiente, do mercado e da concorrência, além da realização das análises PEST, que visam ações político-jurídicas, sociais, económicas e tecnológicas.

Para desenvolver a análise interna foi feito um estudo da situação atual da EEEP e realizadas as análises SWOT e CAME. O primeiro estudo é utilizado para identificar pontos fracos, fortes, ameaças e oportunidades, enquanto o segundo é usado para corrigir pontos fracos, enfrentar ameaças, manter pontos fortes e explorar oportunidades.

Com base nos dados recolhidos, foram definidos objetivos como: a internacionalização da escola, a melhoria da taxa de empregabilidade, a melhoria da satisfação de empregadores e alunos.

Com todos os detalhes recolhidos, escolheu-se a estratégia que mais se adequa à EEEP. Uma estratégia defensiva, que mantém e tira partido dos pontos fortes desta instituição.

Por último, apresenta-se um orçamento indicativo para desenvolver as ações a controlar e garantir que tudo corra bem e caso haja algum erro, eliminá-lo.



## Metodologia a seguir para executar o plano

A informação utilizada para o estudo é obtida maioritariamente a partir do website institucional da EEEP e dos documentos à disposição de todos, nas páginas web dos concorrentes para o seu estudo e nas páginas oficiais do Estado Português.

Também foram extraídas informações de documentos especializados em Portugal, quer a nível económico, político ou social. Um desses documentos é um PDF criado pelo Parlamento Europeu. Relativamente às bases de dados e à informação guardada, estas foram retiradas do INE português. Com a informação encontrada e as ferramentas utilizadas, conseguimos realizar uma análise externa e interna da Escola Europeia de Ensino Profissional (DAFO, CAME e PEST), que servem para dar uma análise abrangente do centro académico.

Com todos os dados recolhidos e analisados, definimos diferentes objetivos para o EEEP. Cada objetivo apresentado tem seu próprio orçamento.

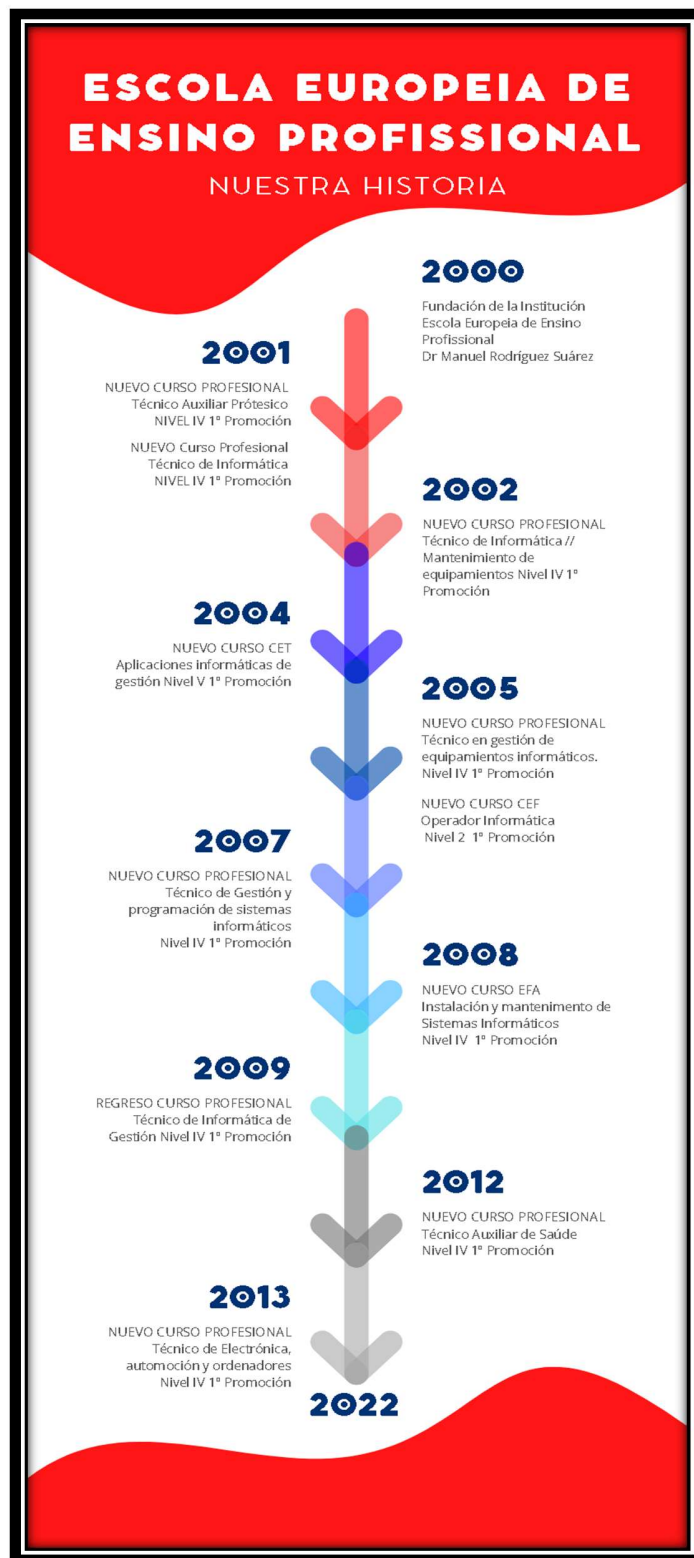


## Introdução

Em 29 de novembro de 2000, o Sr. Manuel Rodríguez Suárez fundou a Escola Europeia de Ensino Profissional. Depois de superar muitos obstáculos e trabalhar muito, finalmente conseguiu abrir uma escola que oferecia um projeto educacional baseado em conhecimentos e valores. Após 22 anos, a escola continua a trabalhar dia após dia para oferecer uma proposta pedagógica inovadora, que leva em consideração tanto a formação intelectual dos alunos quanto o seu crescimento pessoal, emocional, social e financeiro, promovendo a liberdade de pensamento crítico, compromisso e integração social. Durante todos esses anos, todos juntos, aprenderam valores importantes como respeito, responsabilidade, atitude, aptidão, gentileza, camaradagem, solidariedade, humildade e acima de tudo, aprenderam o mais importante, a união e a família.

*“A escola tem a responsabilidade de aumentar o desejo e a vontade de aprender continuamente. É preciso criar situações que favoreçam o despertar e desabrochar esse desejo. Devemos criar situações que estimulem essa necessidade de saber ser, estar e fazer. É nossa obrigação influenciá-lo. Cabe aos alunos assumirem o empenho, a dedicação e o esforço face às novas competências a desenvolver. Sabemos que eles são capazes de alcançar qualquer coisa que desejem. Educar, ensinar e aprender é tarefa de todos. É uma tarefa lenta, silenciosa, cheia de desafios e sacrifícios, cujos frutos são conhecidos ao longo do tempo. O nosso compromisso é educar os jovens em valores e em serem autónomos, dinâmicos, competentes e inovadores. Podemos dizer com grande satisfação que a nossa Escola atingiu um nível de maturidade que tem permitido o seu reconhecimento a nível nacional e europeu através do Quadro de Referência Europeu de Garantia da Qualidade do Ensino e Formação Profissional. “*

Raquel Rodríguez Lorenzo – Diretora





## Missão, visão e valores

### **Missão**

A missão da Escola Europeia de Ensino Profissional é organizar a formação nos vários níveis de ensino e formação integrados, de forma a dotar os jovens de conhecimentos, competências profissionais e cívicas que lhes permitam uma melhor inserção no mundo do trabalho em estreita articulação com o tecido económico e social, formando cidadãos conscientes dos seus direitos, dos seus deveres e do seu papel na sociedade local e no mundo globalizado.

### **Visão**

Uma escola de referência na humanização, no ensino de valores, inclusiva, aberta à comunidade, inovadora e com um serviço educativo de qualidade que presta e oferece um ensino de excelência com sólida preparação quer para a formação continuada quer para a entrada no mundo do trabalho.

### **Valores**

Um dos pilares da Escola Europeia de Ensino Profissional é inculcar em todos os seus elementos valores éticos e humanos, fundamentais para o dia-a-dia, dos quais: Responsabilidade, Integridade, Veracidade, Inclusão, Entusiasmo, Cordialidade, Equidade, Curiosidade, Reflexão, Inovação, Participação, Liberdade, Tolerância, Honra, Competição, Exigência, Diversidade e Paixão. A eles somam-se a Honestidade e o Respeito pelo Trabalho dos Outros, a Excelência pelo Trabalho e Dedicção, a Promoção da Cidadania Responsável, Solidária e Respeitosa, potencializando as capacidades de cada um.

A sigla EEEP significa:

*Exigência*

*Excelência*

*Empreendedorismo*

*Profissionalismo*



## Oferta formativa

A escola abrange a fase escolar dos menores de 20 anos ou com o 9º ano completo, dispendo assim de 3 cursos de Nível IV, cada um constituído por 3 anos de formação, com os quais se adquire o ensino secundário completo, obtido através de cursos de dupla certificação (incluindo o ensino profissional) ou o ensino secundário destinado à continuação dos estudos superiores acrescido de um estágio profissional de 6 meses. Todos os cursos conferem-lhe o título profissional de certificação de nível IV equivalente ao 12.º ano de escolaridade, que lhe permite aceder à universidade, prosseguir os seus estudos através de um curso de especialização ou iniciar a sua inserção no mundo do trabalho.

Os cursos, nos seus três anos, somam um total aproximado de 3300h de formação dependendo do curso. Eles estão distribuídos em três 4 áreas:

- Área sociocultural: Português, Inglês, integração, TIC e educação física.
- Área científica: matemática, física e química...
- Área técnica, tecnológica e prática: disciplinas específicas de cada ciclo.
- Prática: Formação em contexto de trabalho

Os três cursos são:

- Técnico Assistente de Protésico (TAP)
- Técnico Auxiliar de Saúde (TAS)
- Técnico em Eletrónica, Automação e Computadores (TEAC)





**Técnico Auxiliar Protésico (TAP):** O Técnico Auxiliar de Prótese - Prótese Dentária é um profissional qualificado capaz de, sob a direção e supervisão de um Médico ou Técnico Superior na área protésica, prestar apoio na confeção, reparação e adaptação de aparelhos dentários e próteses, bem como auxiliar o Médico ou Técnico Superior em consultório ou laboratório.

**Técnico Auxiliar de Saúde (TAS):** O Auxiliar Técnico de Saúde é o profissional qualificado capaz de realizar tarefas sob a direção do profissional de saúde. Auxiliar na prestação de cuidados de saúde aos utentes, na recolha e transporte de amostras biológicas, na limpeza, higienização e transporte de vestuário, materiais e equipamentos, na limpeza e higienização dos espaços e no apoio logístico e administrativo das diferentes unidades e serviços de saúde.

**Técnico de Eletrónica, Automação e Computadores (TEAC):** O Técnico em Eletrónica, Automação e Computadores é o profissional qualificado capaz de realizar tarefas de natureza técnica relacionadas à instalação, manutenção, reparo e adaptação de equipamentos eletrónicos para automação industrial e informática atendendo normas e regulamentos específicos de higiene e segurança.

O plano educativo da EEEP procura conhecer os seus alunos para conhecer as capacidades de cada aluno e ajudar a direcionar a sua formação académica e profissional.

### Atividades e projetos educacionais

A Escola Europeia de Ensino Profissional desenvolve atividades ao longo do ano letivo. É realizado um plano anual, consubstanciado em um cronograma onde são destacadas as atividades, finalidades e objetivos, data, recursos necessários e orçamento para o seu correto desenvolvimento. Todos os anos são realizados projetos educacionais onde professores e alunos colaboram em busca de um desenvolvimento criativo e pedagógico.



## Projetos escolares 2021/2022

DG.29-03

### **Prémio Selo Gandhi de Educação para a Cidadania**

Consiste na elaboração de um livro para crianças (5-10 anos) com atividade. O livro foi totalmente desenvolvido pelos alunos sob a supervisão dos professores. As ilustrações foram desenhadas à mão, depois digitalizadas e a diagramação do livro foi feita digitalmente.

### **Pontes para a Europa**

Neste projeto, a EEEP desenvolve atividades sobre as normas da União Europeia. Nessas atividades existe uma equipa de alunos que se dedicam a isso, os Embaixadores Júnior.

Os embaixadores juniores do Projeto Escola Embaixadora do Parlamento Europeu desempenham diferentes funções, recebendo anualmente a visita de diferentes personalidades da área política e social, exemplos disso são a Coordenadora Nacional do Projeto Pedagógico Escola Embaixador do Parlamento Europeu, Vereadores, Deputados e Eurodeputados.

No mês de maio foram realizadas diversas atividades relacionadas com a União Europeia, este mês foi denominado “O mês da Europa”. Foram realizadas atividades no campo desportivo, cultural e ambiental, a saber: torneio de futebol, uma mesa gastronómica, plantação de uma árvore.

Os alunos da EEEP tiveram palestras sobre questões da União Europeia através do Europa Direct+.

### **Revista escolar**

A escola faz uma revista onde professores e alunos participam e criam juntos um projeto digital. O tema da revista muda de acordo com a edição.

Na última revista feita no Natal observamos que cada seção é feita por alunos diferentes e os desenhos realizados pelos mesmos.



## Valoriza-te

Queremos formar pessoas que possam traçar o seu projeto de vida, dentro dos valores democráticos e dos bons costumes. E é nesta área que surgiu o “Projeto Valoriza-te – Projeto de Educação em Valores”. Este projeto, como o próprio nome indica, visa ajudar os alunos a valorizarem-se mas também a aprenderem a valorizar.

Queremos que nossos alunos aprendam a tomar decisões, mas sempre conscientes de que tanto a ação quanto a não ação já são uma escolha e uma tomada de decisão. Não somos meros espectadores no cenário mundial, cada um escolhe o que fazer, cada decisão que tomamos é de responsabilidade individual do agente. Nesse sentido, é fundamental que conheçamos os valores, trabalhemos sobre eles e nos treinemos e nos eduquemos, pois eles fazem parte de cada momento de nossa caminhada.

Valoriza-te é um projeto que cruza as várias disciplinas, bem como a componente de Cidadania e Desenvolvimento, uma vez que os valores existem em todas as áreas do nosso dia a dia. E esta transversalidade contribui também para que este seja um projeto em constante movimento consoante as temáticas que são abordadas nas diferentes disciplinas bem como as metodologias utilizadas. Sendo um projeto aberto e em constante evolução, acolherá também com todo o gosto propostas apresentadas à escola, ao longo do ano, por entidades colaboradoras da EEEP.

## Escola sem Bullying – #ZEROBULLYING

No âmbito do Projeto Valoriza-te, a Escola Europeia de Formação Profissional (EEEP) desenvolve atividades de Combate ao Bullying ao longo do ano, este ano com o mote #ZeroBullying. Procuramos sensibilizar os nossos alunos nesta temática para os transformar em cidadãos ativos.



Como ESCOLA INCLUSIVA, promovemos nos nossos alunos valores tão importantes aos quais temos de estar atentos no dia-a-dia, tais como: AMIZADE, RESPEITO POR SI E OS OUTROS, TOLERÂNCIA, EMPATIA, entre outros.

No âmbito da Cidadania e Desenvolvimento, e com a coordenação do Serviço de Psicologia e Orientação da Escola e da professora da área de Integração, foi construída uma árvore em que cada folha foi pintada por alunos de todas as turmas. Cada folha contém mensagens contra o bullying.

### **Torna-te Radialista**

No âmbito do Projeto Valorizar-te, a Escola Europeia de Ensino Profissional, criou no ano letivo 2020/2021 a atividade Torna-te Radialista, cujo principal objetivo é dar voz aos jovens e valorizar a Rádio.

Durante o primeiro período, a Escola Profissional Europeia, em colaboração com o programa Fantástico da Rádio Voz de Alenquer, dirigido por Mário Franco e Arménio Murteira, deu voz aos jovens, alunos da nossa escola, para poderem falar sobre assuntos de seu interesse. Em verdadeiro trabalho em equipa, alunos e professores trabalharam o tema a ser apresentado para transformá-lo em conteúdo radiofónico.

Esta tem sido uma experiência fantástica para os nossos alunos, bem como para os nossos professores, tendo já passado pelo microfone do Programa Fantástico, a aluna Mariana Amorim do 3º ano do Curso Técnico Auxiliar em Prótese juntamente com a Professora Sara Pereira, com o tema COVID-19 e meio ambiente; João Barbosa do 2º ano do Curso Técnico de Prótese Auxiliar acompanhado pela Professora Natália Silva, com o tema Prótese oral e higiene oral; Ana Catarina



Alves do 2º ano do Curso Técnico Auxiliar de Saúde juntamente com a professora Carolina Barbosa, com o tema Associação Polvo de Amor.

Em 2021, a Escola Europeia e o *Fantástico* vão continuar a dar voz aos jovens e professores, nesta atividade que tanto nos orgulha, pela partilha de valores, trabalho em equipa e desenvolvimento de soft skills.

### **Eco-escola**

O projeto eco-escola procura sensibilizar para a importância da defesa e proteção do meio ambiente. Fazendo várias atividades dentro e fora da escola nesse sentido.

Na instituição podemos encontrar cartazes e placas que divulgam a proteção do meio ambiente.

A EEEP dá grande ênfase à reciclagem de materiais para proteger o meio ambiente. Uma dessas iniciativas é fazer caixas decorativas com papelão reaproveitado.

A última atividade da Eco-escola foi assistir a uma apresentação no Altice Forum sobre um livro dedicado ao Fast Food, Fast Fashion e Fast Technology.

### **STEP 1**

Um dos últimos projetos lançados é o “Projeto Step”. Este projeto visa o preparar os alunos para futuras entrevistas de emprego ou diferentes situações que ocorrem na sua vida profissional ou pessoal. Neste projeto, eles também ajudam os alunos a encontrar maneiras eficazes e específicas de estudar, para cada aluno.

### **Cuidados com alimentação e hidratação**

No âmbito dos cuidados de alimentação e hidratação da UFCD, o 3º ano do Curso Técnico de Auxiliar de Saúde realizou uma aula prática sobre a preparação de refeições ligeiras.



Sob a orientação da professora Lúcia Ferreira, os alunos aprenderam coisas tão importantes como os cuidados com a alimentação e hidratação, a importância da higiene, não só a higiene dos alimentos, mas também de quem os manipula, espaços, equipamentos e utensílios

Eles também desenvolvem outras atividades sobre sustentabilidade ambiental. Uma dessas atividades é a criação de uma horta comunitária entre os alunos para apoiar o plano verde.

A escola incentiva as atividades físicas através de caminhadas, subidas ao Bom Jesus do Monte, realização de torneios de futebol e outras atividades lúdicas com a prática de vários desportos ao ar livre.

### **Atividades extracurriculares**

São atividades optativas que fomentam o fortalecimento do aluno com a comunidade escolar através da sua promoção e relacionamento pessoal e comunitário. São desenvolvidos através da organização e participação em atividades recreativas, desportivas, núcleos, clubes ou outras atividades. Eles são considerados absolutamente decisivos no aumento da motivação dos alunos, bem como na construção de uma escola atrativa.

### **Intercâmbios e Erasmus +**

Pelo terceiro ano consecutivo, oferecem estágios com bolsa Erasmus+ em diferentes países da União Europeia:

### **Os objetivos traçados para a escola**

- Promover a criação de ambientes de aprendizagem ricos e estimulantes nas experiências pedagógicas resultantes da aprendizagem em contexto europeu.
- Melhoria do perfil e reputação da escola pela internacionalização, modernidade e qualidade.



- Reforçar as parcerias entre organizações educativas e empresas nacionais e europeias para construir uma rede sustentável de colaboração nacional e europeia.
- Promover a igualdade e inclusão social.
- Reduzir o absentismo, o insucesso e o abandono escolar.

### Objetivos pensados para os alunos

- Reforçar a formação profissional dos jovens em contexto laboral na dimensão europeia, de forma a promover a empregabilidade.
- Promover o contacto direto com a realidade empresarial e educativa à escala europeia em áreas técnicas específicas dos nossos cursos, de forma a melhorar as competências de docentes e discentes.
- Assegurar a melhoria do curriculum vitae através de documentos transparentes para validação e reconhecimento de competências para aprender no estrangeiro – Europass Mobilidade
- Maior espírito de iniciativa e empreendedorismo;
- Permitir a observação para que o pessoal em formação adquira novas competências, conhecimentos, competências essenciais, transversais e versáteis.
- Melhores proficiência numa língua estrangeira.
- Promover a interiorização da importância de uma formação permanente sustentada no sentido da cidadania europeia, assente na compreensão e respeito dos direitos humanos e da democracia, fomentando a tolerância e o respeito pelos outros povos e culturas.



## Os objetivos pensados para os professores

- Melhores habilidades profissionais.
- Uma compreensão mais ampla das práticas, políticas e sistemas nas áreas de educação e treinamento.
- Maior compreensão das interligações entre formação formal e não formal.
- Maior adesão à mudança e inovação e trabalho em equipa.
- Maior autoformação para a prática formativa.
- Maior tolerância à diversidade multicultural e linguística.
- Maior capacidade de resposta aos menos favorecidos.
- Maior adesão à aprendizagem ao longo da vida, na dimensão europeia.

*“Uma componente muito importante dentro da nossa oferta escolar é a possibilidade de fazer estágios num contexto internacional. A formação em contexto de trabalho no estrangeiro é uma mais-valia na formação integral dos alunos, que permite o acesso a uma experiência enriquecedora tanto a nível profissional como pessoal. Permite aos alunos abrir horizontes, promovendo os valores da cidadania europeia e ajudando a transformá-los em cidadãos ativos. Os estágios internacionais permitem aos nossos alunos adquirir qualificações inovadoras enquanto desenvolvem soft skills. A aplicação prática do saber-fazer, num contexto cultural diferente, facilita o desenvolvimento do perfil profissional e pessoal dos alunos, contribui para aumentar a empregabilidade e favorece a participação e inserção destes jovens no mercado de trabalho europeu.”*





## Análise da situação atual

Com os dados recolhidos podemos constatar que internamente a EEEP se encontra num dos seus melhores anos, estando num momento de criação de muitos projetos didáticos e incentivam a participação dos alunos nesses projetos.

## Análise externa

Nesta secção, observe as desvantagens e vantagens do ambiente EEEP e as circunstâncias existentes no estrangeiro que favoreçam ou dificultem a atividade do EEEP.

## Análise de mercado

A EEEP dentro do mercado educacional, segmento de idade e estudos.

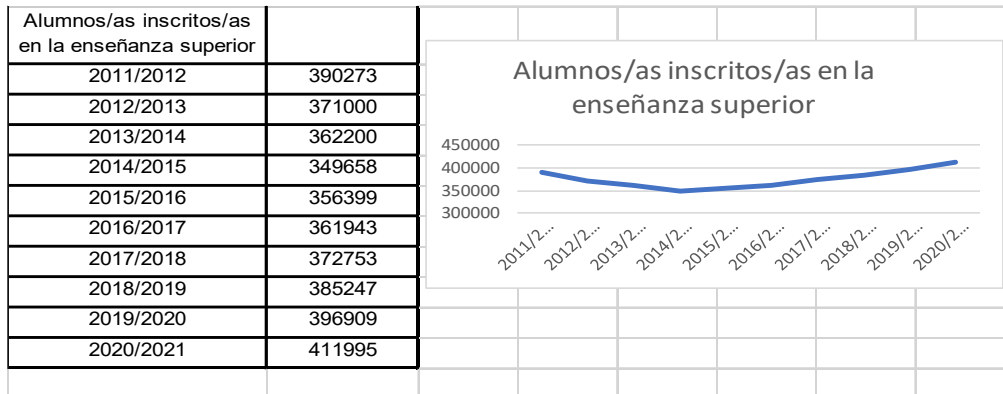
Por idade: A escola procura pessoas entre 15 e 19 anos.

Para estudos: Que essas pessoas tenham passado no 9º curso.

Estas duas variantes é que permitem à EEEP diversificar o seu foco de forma a focar-se na captação destas pessoas.

Também é segmentado pelos cursos oferecidos pela EEEP, ou seja, cursos voltados para saúde, prótese e setor elétrico de circuitos, automação e computadores.

Em conclusão, a EEEP possui um mercado amplo e bem segmentado. Destina-se a jovens que buscam estudar e se especializar no ensino superior. Como dito antes nos ramos da saúde, próteses e automação.



(Fonte: Realizada pelos autores com dados do Instituto Nacional de Estatística Português)

De acordo com o Instituto Nacional de Estatística, desde o ano letivo 2015-2016 registou-se um aumento de 16% no número de alunos matriculados em cursos de ensino superior, o que aumenta consideravelmente o nosso segmento de mercado

## Análise envolvente

Realização da análise PEST, Político Legal, Económico, Social e do Meio Tecnológico.

### Político social

1. A escolaridade obrigatória abrange dos 6 aos 18 anos.

O ensino básico divide-se em 3 ciclos: são dos 6 aos 10 anos, dos 10 aos 12 anos e o último que termina aos 15. Após estes 3 ciclos, o acesso ao nível secundário é alcançado dos 15 aos 18 anos de idade.

2. No caso da EEEP, os estudos que lecionam são de nível IV, a sua faixa etária de acesso a esta escola para realização dos estudos é dos 15 aos 19 anos para o primeiro ano.



3. Os centros educativos em Portugal são constituídos por 82,6% de centros públicos, 13,4% de centros privados e 4% de centros subsidiados.
4. Apesar de a crise económica ter acarretado cortes orçamentais significativos, Portugal continua a considerar a educação como um importante baluarte para o progresso dos seus cidadãos. Prova disso é a redução do abandono escolar, a um ritmo de 20 pontos nesta década, e o facto de, segundo a OCDE, os alunos portugueses aumentarem a sua posição no relatório do PISA numa média de 2,5 pontos por ano.
5. O sistema educativo português tem o documento Perfil dos Alunos à Saída da Escolaridade Obrigatória como roteiro para os níveis de escolaridade obrigatória. Este documento apresenta um conjunto de áreas de competência obrigatórias: consciência e domínio do corpo, linguagem e textos, informação e comunicação, pensamento crítico e criativo, raciocínio e resolução de problemas, conhecimento científico e tecnológico, relações interpessoais, desenvolvimento e autonomia pessoal, bem-estar e o meio ambiente e a sensibilidade estética e artística.

### **Ambiente económico**

A economia portuguesa foi severamente afetada pela crise económica, que trouxe dificuldades ao país devido ao aumento do défice e da dívida pública. Em 2011, Portugal teve de pedir ajuda financeira e obteve um resgate de 78 mil milhões de euros da UE e do Fundo Monetário Internacional (FMI).

Desde então, a economia portuguesa tem registado uma recuperação gradual. As reformas estruturais introduzidas com a ajuda da UE e do FMI melhoraram a produtividade e a competitividade. O atual governo conseguiu efetivamente reduzir o défice público. Em 2016, foi de



2% do PIB, o nível mais baixo desde que Portugal aderiu à zona euro em 1999. Em 2017, o crescimento real do PIB atingiu 2,8%, o nível mais elevado desde o ano 2000.

Mais importante ainda, este crescimento gerou novos empregos . A taxa de desemprego diminuiu de 16,4% em 2013 para 7,0% em 2018 (de 38,1% para 20,1% no desemprego juvenil).

Desde a sua adesão, Portugal tem sido um dos Estados-Membros menos desenvolvidos da UE. Apesar da recuperação económica, em 2017 o PIB per capita de Portugal expresso em PPS situou-se em 77% da média da UE e foi o nono mais baixo de toda a UE.

Cuadro 5: Déficit y superávit públicos (en % del PIB)

	2009	2010	2011	2012	2013	2014	2015	2016	2017
Portugal	-9,8	-11,2	-7,4	-5,7	-4,8	-7,2	-4,4	-2,0	-3,0
UE	-6,6	-6,4	-4,6	-4,3	-3,3	-2,9	-2,3	-1,7	-1,0

Fuente: Eurostat.

Cuadro 6: Deuda pública bruta (en % del PIB)

	2009	2010	2011	2012	2013	2014	2015	2016	2017
Portugal	83,6	96,2	11,4	126,2	129,0	130,6	128,8	129,2	124,8
UE	73,3	78,8	81,4	83,8	85,7	86,4	84,4	83,3	81,6

Fuente: Eurostat.

Cuadro 7: Tasa de empleo para el grupo de edad comprendido entre 20 y 64 años

	2009	2010	2011	2012	2013	2014	2015	2016	2017
Portugal	71,1	70,3	68,8	66,3	65,4	67,6	69,1	70,6	73,4
UE	69,0	68,6	68,6	68,4	68,4	69,2	70,1	71,1	72,2

Fuente: Eurostat.

Cuadro 8: Tasa de desempleo (%)

	2010	2011	2012	2013	2014	2015	2016	2017	2018
Portugal	12,0	12,9	15,8	16,4	14,1	12,6	11,2	9,0	7,0
UE	9,6	9,7	10,5	10,9	10,2	9,4	8,6	7,6	7,0

Fuente: Eurostat.

Cuadro 4: Tasa de crecimiento del PIB real

	2009	2010	2011	2012	2013	2014	2015	2016	2017
Portugal	-3,0	1,9	-1,8	-4,0	-1,1	0,9	1,8	1,9	2,8
UE	-4,3	2,1	1,7	-0,4	0,3	1,8	2,3	2,0	2,4

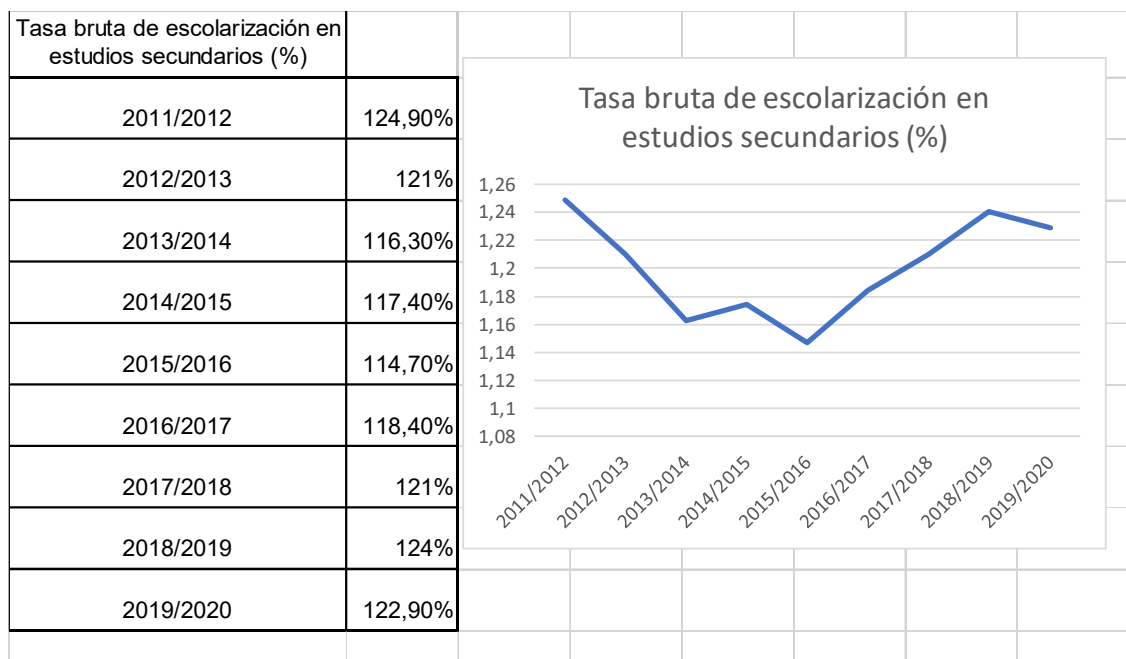
Fuente: Eurostat.

(Fonte: <https://www.pordata.pt> - dados provisórios para 2017)



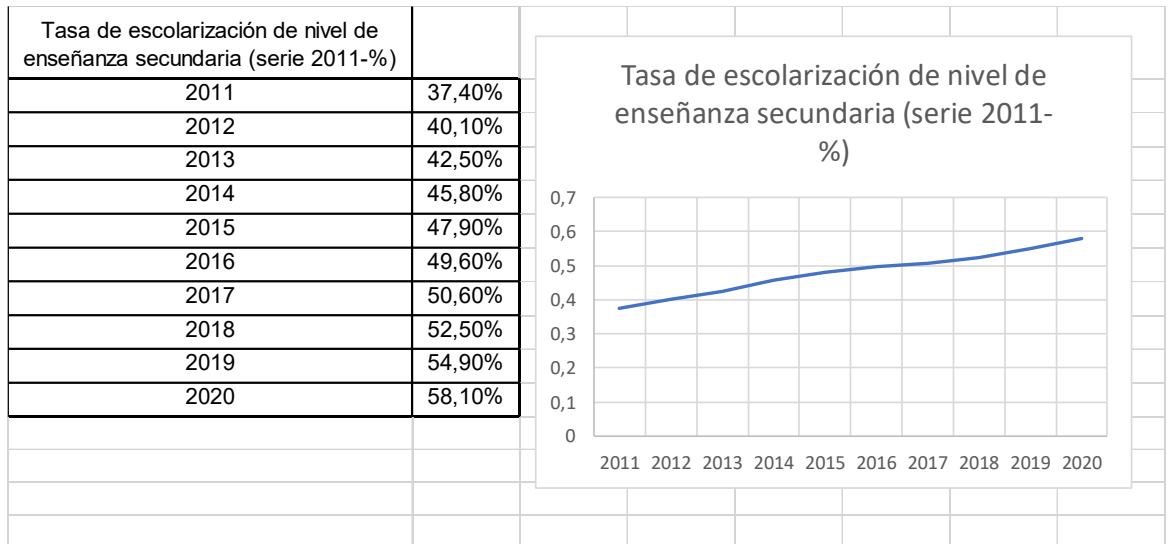
## Ambiente social

Braga é um município do norte de Portugal. Tem uma população de 181.000 habitantes e, juntamente com os concelhos envolventes, forma o terceiro maior aglomerado urbano de Portugal. Com os seus dois mil anos de história, o seu legado romano e a sua arquitetura extraordinária, Braga é um destino turístico muito procurado. Aparece como o segundo melhor destino europeu na classificação turística de 2019 da organização “European Best Destination”.



(Fonte: Realização própria com dados do Instituto Nacional de Estatística Português)

Neste gráfico observamos a percentagem bruta de escolaridade nos estudos secundários em Portugal. Beneficia o EEEP que aumenta uma vez que é o seu mercado alvo.

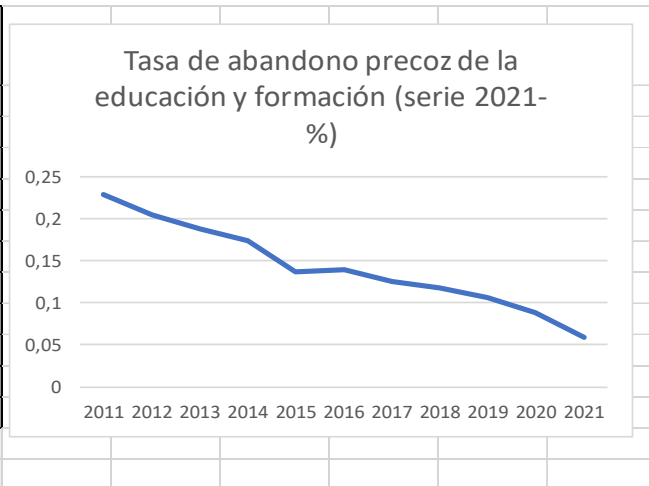


*(Fonte: Realização própria com dados do Instituto Nacional de Estatística Português)*

Neste gráfico observamos a percentagem líquida de matrículas no ensino secundário, como se vê, está em crescimento progressivo e, como já referido, a EEEP beneficia disso por ser o seu mercado alvo.



Tasa de abandono precoz de la educación y formación (serie 2021-%)	
2011	23%
2012	20,50%
2013	18,90%
2014	17,40%
2015	13,70%
2016	14%
2017	12,60%
2018	11,80%
2019	10,60%
2020	8,90%
2021	5,90%



*(Fonte: Realização própria com dados do Instituto Nacional de Estatística Português)*

Este gráfico mostra a percentagem de diminuição progressiva do abandono escolar precoce. Para o nível de estudos é benéfico, pois cada vez menos alunos abandonam os estudos e continuam a estudar.

### Ambiente tecnológico

Dada a evolução das TIC em Portugal nos últimos anos, têm ajudado o setor da educação. Com o surgimento de diversos aplicativos ou sites desenvolvidos por centros educacionais e outros avanços, a educação fica mais fácil.

Essa evolução ajuda a EEEP a se atualizar com as últimas TICs ou avanços em seus respectivos cursos de ensino, como na área protética.

Dentro da evolução dessas TICs está também o desenvolvimento de novos aplicativos como Microsoft Excel ou Word e programas de ensino como salas de aula virtuais, como o Google Classroom.



## Análise da concorrência

O maior diferencial desta escola é o atendimento próximo e personalizado. O facto de ser um centro pequeno permite uma formação e relação mais próxima entre os alunos e a equipa docente, o que faz com que os alunos vejam a EEEP como algo mais do que um centro onde podem formar, senão onde podem crescer pessoalmente, para onde recorrer em caso de qualquer contratempo e ser ajudado.

A maior parte da competição EEEP tem uma gama mais ampla de cursos para fazer. Os cursos que têm são muito focados e contam com equipamentos de última geração para seu treinamento.

Em geral, todos os centros têm redes sociais e no seu site têm uma secção de notícias. Neste aspeto, a EEEP é muito ativa e cada projeto que realiza publica, tanto o resultado final como o seu processo.

Além destes, desenvolvem atividades interativas e dinâmicas com outros centros de educação infantil, onde esses projetos e as diferentes atividades como passeios ou excursões são divulgados em suas redes sociais.

A maioria das escolas do nível EEEP costuma ter em mãos os documentos de todos os alunos, professores e pais de alunos. Nesta área, a EEEP destaca-se muito porque na sua página inicial têm uma secção sobre este assunto e pode ver toda a documentação, por exemplo o programa Erasmus +, o plano de apoio escolar inclusivo, podemos também ver o projeto educativo seção, sistemas de avaliação e muitos outros documentos de interesse.

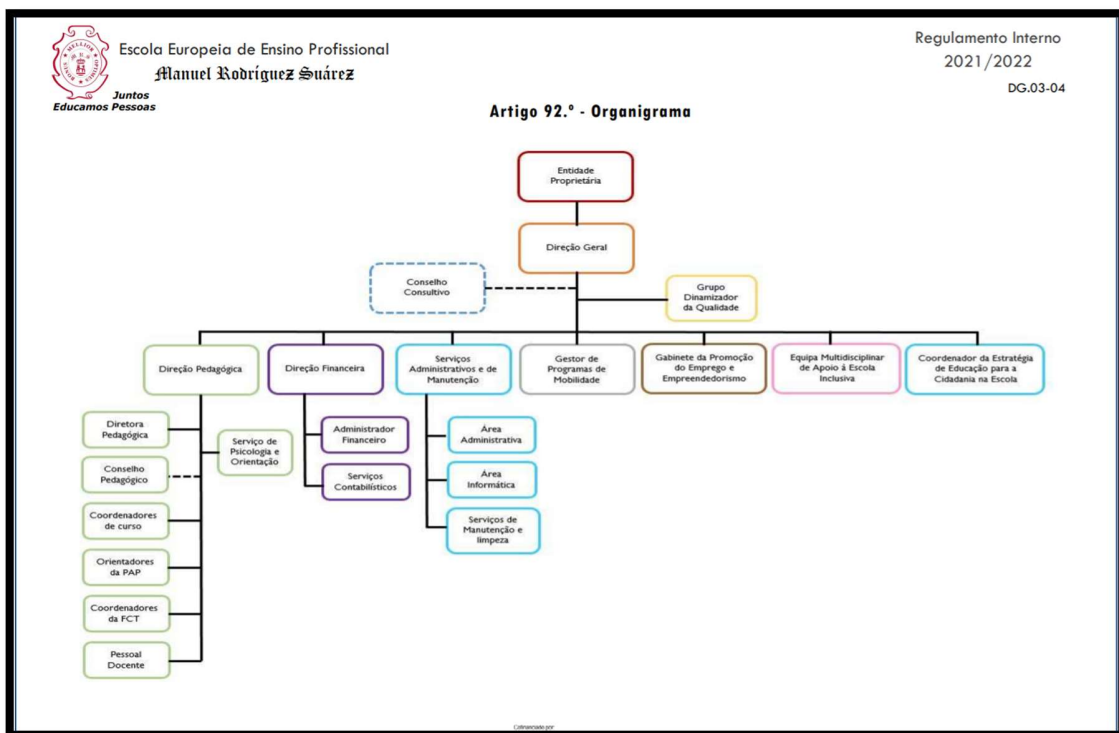
Na maioria dos centros possuem o certificado de qualidade, a EEEP possui o certificado e desenvolve diversas atividades para seu aprimoramento e para continuar mantendo este certificado.





## Análise interna

Nesta parte interna podemos observar o desenvolvimento da EEEP por dentro, como estão organizadas e como refletem o seu espírito de família entre alunos e professores.



(Fonte: Documentos Escola Europeia de Ensino Profissional - Projeto Educativo)

Neste organigrama observamos a distribuição do centro nos diferentes departamentos e funções dos seus trabalhadores, desde o diretor ao corpo docente.

Cada professor lida com tarefas diferentes, o que contribui para uma boa organização. Todos se ajudam, como dito antes, o clima de família entre eles e os alunos sempre se reflete.



O centro tem um departamento pedagógico habilitado. Os alunos podem recorrer a este departamento quando precisam e precisam de ajuda. É outro ponto que reflete a confiança no centro educacional entre alunos e professores, como dito antes “são uma grande família”.

Este departamento pedagógico é constituído por um diretor que organiza toda a equipa que está presente neste departamento como o psicólogo.

O centro ministra 3 cursos específicos:

- Técnico Auxiliar de Prótese
- Auxiliar Técnico de Saúde
- Técnico em eletrónica, automação e Computadores

Além desses cursos, também são ministradas aulas de espanhol ou outras disciplinas úteis e de interesse para os jovens.

A EEEP além de ministrar essas aulas extracurriculares está a ajudar os alunos com subsídios de referentes à alimentação e transporte. Eles também dão diferentes ajudas para todos os tipos de problemas que os alunos apresentem, a escola ajuda em tudo que pode. Neste ponto voltamos a observar o ambiente familiar que mencionamos no início.

A EEEP disponibiliza um leque alargado de oportunidades para os alunos no que diz respeito à realização dos seus estágios, tanto em Braga como no estrangeiro com o programa Erasmus+.

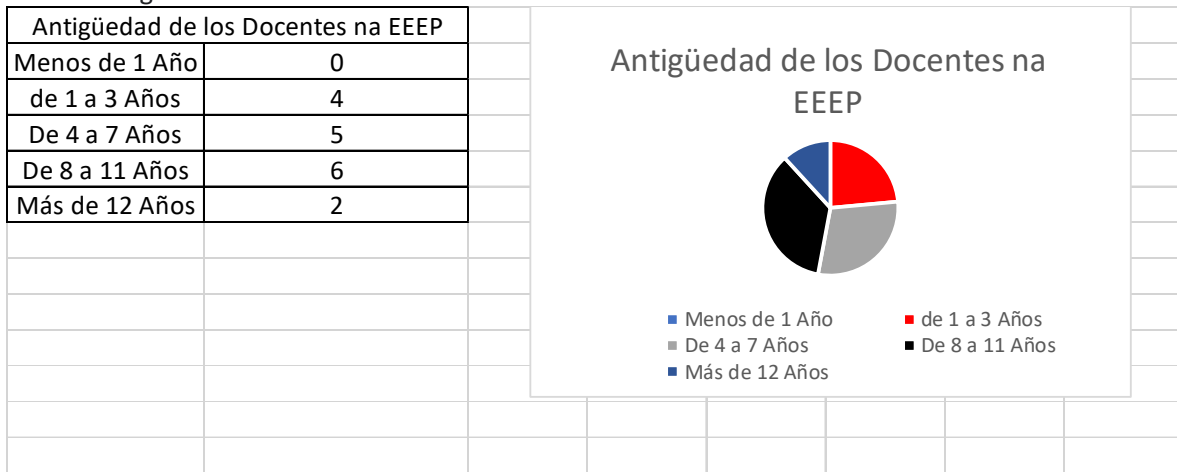
O centro também possui diversos meios de comunicação com alunos e pais através das redes sociais e de um blog próprio, que é atualizado periodicamente com as novas atividades que estão a ser realizadas.



Além de proporcionar aos alunos o programa Erasmus +, o centro também participa do Parlamento Europeu com diferentes projetos.

Por fim, a escola obteve recentemente o certificado Eqavet, ou seja, um certificado de qualidade portuguesa de fama europeia que prestigia o centro educativo.

Estes são alguns dados do EEEP:

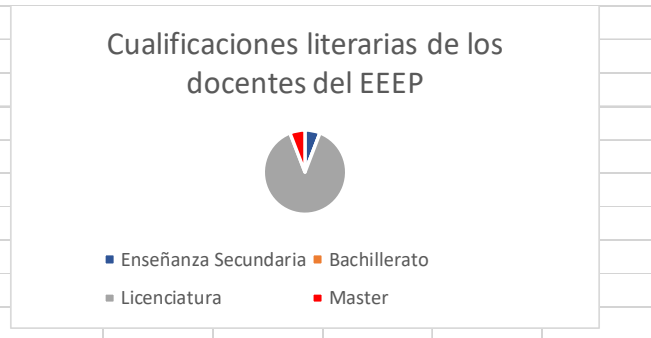


*(Fonte: Realização própria com dados recolhidos de documentos da EEEP)*

Neste gráfico observamos a antiguidade dos docentes na EEEP. A maioria dos docentes está na instituição há mais de 4 anos ou até mais de 8 anos. Isso beneficia muito, pois o trabalho em equipa é muito melhor entre os professores e a confiança é muito maior. Aqui podemos notar mais a atmosfera que você deseja transmitir de ser uma grande família.



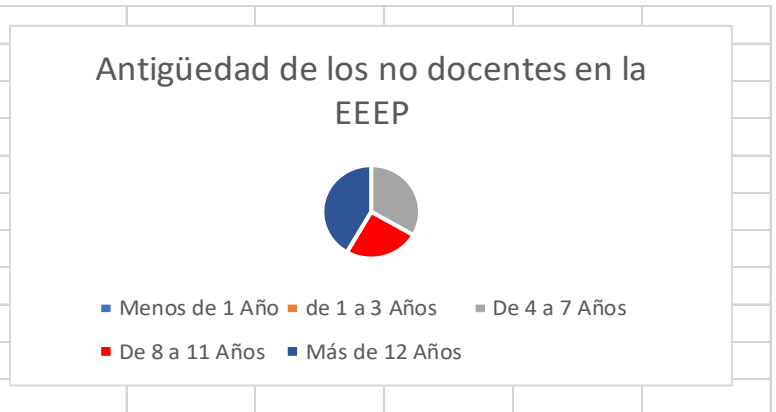
Enseñanza Secundaria	1
Bachillerato	0
Licenciatura	15
Master	1



*(Fonte: Realização própria com dados recolhidos de documentos da EEEP)*

Neste gráfico observamos o nível de escolaridade dos professores, a maioria deles possui graduação. Isso mostra que os professores são bem preparados e possuem amplo conhecimento das disciplinas a serem ministradas.

<b>Antigüedad de los no docentes en la EEEP</b>	
Menos de 1 Año	0
de 1 a 3 Años	0
De 4 a 7 Años	4
De 8 a 11 Años	3
Más de 12 Años	5



*(Fonte: Realização própria com dados recolhidos de documentos da EEEP)*

Neste gráfico observamos a antiguidade do pessoal não docente na instituição (pessoal de limpeza, órgão de gestão, etc.). Pode-se constatar que todos esses trabalhadores estão no centro há mais de 4 anos.



Cualificaciones literarias de los no docentes de la EEEP	
Enseñanza Básica	3
Enseñanza Secundária	4
Licenciatura	4
Master	1



(Fonte: Realização própria com dados recolhidos de documentos da EEEP)

Este gráfico mostra os estudos dos não docentes e a grande maioria possui ensino superior ou graduação. Como vemos, tanto professores quanto não professores possuem boa formação em sua especialidade.

EVOLUCIÓN DEL NÚMERO DE ALUMNOS	
2001/2002	44
2002/2003	88
2003/2004	133
2004/2005	134
2005/2006	134
2006/2007	131
2007/2008	124
2008/2009	114
2009/2010	138
2010/2011	148
2011/2012	172
2012/2013	186
2013/2014	176
2014/2015	177
2015/2016	190
2016/2017	170
2017/2018	151
2018/2019	135



(Fonte: Realização própria com dados recolhidos de documentos da EEEP)



Este gráfico mostra a evolução dos alunos matriculados na EEEP desde a sua abertura. Nos últimos anos, o número de alunos diminuiu devido a fatores externos ao centro e atualmente está a recuperar aos poucos e o número de alunos matriculados está a aumentar.

### Análise SWOT

A partir dos dados previamente recolhidos decidimos as ameaças, pontes fortes e pontos fracos e oportunidades do EEEP.



### Ameaças

- (A1) Abandono da escola.
- (A2) Aumento da emigração.
- (A3) Concorrência de outros estabelecimentos de ensino públicos ou privados na oferta formativa.
- (A4) Apego à escola dos alunos que não se sentem motivados a concluir a escolaridade obrigatória (o que dificulta a prática pedagógica).
- (A5) Atingir metas de conclusão e empregabilidade (aprovação de novas turmas/cursos).
- (A6) Redução do financiamento devido à desistência do aluno.
- (A7) Contexto socioeconómico do país.

### Oportunidades

- (O1) Compromisso do Governo com a Formação Profissional.
- (O2) Ser uma escola de referência em termos de formação profissional na formação de técnicos de nível IV com hard e soft skills.
- (O3) Novas vias de acesso ao Ensino Superior para estudantes.
- (O4) Aumento da idade de admissão para 20 anos (casos excecionais).
- (O4) A crescente procura de recursos humanos qualificados de nível médio no tecido empresarial.
- (O5) Subsídio de Alimentação, Transporte e Assistência financiado pela BOLSA
- (O6) Forte cluster regional nas áreas de oferta formativa.
- (O7) Qualidade dos equipamentos e materiais nos laboratórios e sala de aula.



### Pontos fortes

- (F1) Bom ambiente de trabalho entre os elementos da comunidade escolar.
- (F2) Corpo docente estável e dinâmico.
- (F3) Recursos humanos qualificados, motivados e comprometidos.
- (F4) Participação em projetos KA1 de curta duração (Erasmus+).
- (F5) Garantia de qualidade no sucesso educacional (Escola Inclusiva).
- (F6) Aprendizagem baseada em projetos (multidisciplinar).
- (F7) Modelo pedagógico baseado em hard e soft skills.
- (F8) Turmas pequenas (proximidade com stakeholders internos).
- (F9) Equipamentos e recursos físicos adequados aos cursos e atualizados.
- (F10) Estabelecimento de inúmeras colaborações e protocolos com empresas da região, reforçando a ligação ao tecido empresarial.
- (F11) Estabelecimento de alianças e colaboração com escolas superiores e universidades da região.
- (F12) Participação dos alunos em eventos recreativos e culturais comunitários, locais e regionais.
- (F13) Cultura empreendedora voltada para a melhoria contínua
- (F14) Conceito de ESCOLA FAMILIAR EUROPEIA. União e proximidade de toda a Comunidade Educativa.
- (F15) Certificação de qualidade EQAVET.

### Pontos fracos

- (D1) Gestão de horários escolares (reposição contínua de aulas devido à ausência de formadores).
- (D2) Gestão de sala (na realização de atividades fora da escola e substituição de formadores).
- (D3) Atividades sobrepostas.





(D4) Muitas tarefas atribuídas aos professores, além do serviço docente.

(D5) Não há auditório nas dependências da Escola

Na análise SWOT da escola podemos observar que esta consegue contrariar a maior parte das Debilidades com as suas Forças e com as oportunidades se as concretizar ou se concretizar algumas delas, como o aumento do ingresso na escola profissional e o aumento da qualidade nos equipamentos, materiais no laboratório e nas salas de aula.

Em conclusão, a EEEP possui muitas valências que devem ser plenamente exploradas e mantidas para a realização de novos projetos, como é o caso deste plano de marketing.

### Análise CAME

Para concluir a análise interna da Escola Europeia de Ensino Profissional, é realizada a análise CAME. É uma análise complementar à SWOT, que dá orientações para atuar sobre os dados recolhidos na análise SWOT.

Para desenvolver a análise CAME usamos as 4 estratégias para explorar oportunidades, corrigir fraquezas, manter pontos fortes e enfrentar ameaças.

#### **Estratégia de ataque: Explorar oportunidades**

(O7) (F9): Oferecer uma melhoria dos materiais e equipamentos dos diferentes cursos para fidelizá-los com a escola e atrair novos alunos.

(O6) (F10) (F11): Melhoria na colaboração com diferentes empresas ou escolas relacionadas para aumentar os contatos.

(O4) (F3): Aumento do nível de recursos humanos, pois a escola possui uma equipe com alto nível na matéria.



**Estratégia de Reorientação: corrigir pontos fracos**

(D1): Aumentar a equipa docente e gerir um cronograma para todo o ano letivo.

(D2): Aumentar a equipa docente e tentar diminuir as aulas que são realizadas fora da escola.

(D3): Gerenciar um calendário com as diferentes atividades que serão realizadas durante o ano letivo e as atividades que surgem nele.

(D4): Aumentando a equipa gestora e docente, as atividades a serem realizadas serão mais diversificadas e serão distribuídas entre mais trabalhadores. Estes não ficarão tão sobrecarregados e terão tempo para fazer seus respetivos trabalhos.

(D5): Para resolver o problema do auditório, uma sala de aula poderia ser transformada em auditório, como a sala de aula do andar de baixo. Poderia ser usado para ambas as funções, como auditório e como sala de aula para ensinar.

**Estratégia defensiva: manter pontos fortes**

Em termos gerais, destaco o agregado familiar da escola, que este tratamento é melhor e que existe cada vez mais confiança entre alunos e professores. Realizar atividades para continuar e manter o certificado de qualidade. Continue a manter os melhores recursos disponíveis para os alunos, também forneça aos professores os materiais necessários para ministrar suas aulas e torná-las mais confortáveis e dinâmicas para os alunos. Incentivar os alunos a inscreverem-se nos diferentes projetos a realizar, como o Erasmus + mobilidades. Melhorar o sistema pedagógico.

Promover o empreendedorismo dos alunos para a realização das suas próprias empresas. Continuar a realizar projetos interativos e dinâmicos para os alunos.



### **Estratégia de Sobrevivência: Enfrentando Ameaças**

(A1): Propor desafios e atividades dinâmicas aos alunos para que não abandonem a escola.

(A3): Melhorar e se especializar mais nos percursos já obtidos para enfrentar concorrentes com mais variedade de percursos.

A4): Estabelecer um objetivo comum para todos os alunos, a fim de motivá-los e seguir a frente.

(A5): Motivar os alunos a terminarem o curso e no final começarem a trabalhar ou a continuarem a fazer estudos superiores aos já concluídos.

(A6): Ao motivar os alunos a terminar o curso e ter metas a cumprir, menos desses alunos vão abandonar a escola, senão mais e mais alunos vão terminar os estudos.

(A7): Aceite o padrão de vida e a economia do país e tente adequar os preços dos cursos para que mais jovens possam se inscrever em um desses cursos.

### **Definir objetivos quantificáveis**

#### **METAS E ESTRATÉGIAS**

Tendo em conta o plano estratégico e de forma a melhorar a imagem da EEEP, apontamos os seguintes objetivos prioritários:

- Aquisição de uma nova cultura organizacional
- Formação: Qualidade da formação/Desenvolvimento de novas oportunidades formativas.

Para atingir os propósitos definidos na Visão da EEEP, na elaboração do plano estratégico são definidos os objetivos gerais (estratégicos), os objetivos específicos e as metas. Dos últimos 3 anos e destes uma previsão para o ano seguinte.



Objetivo General (OG1)	Taxa de finalização de cursos profissionais	Meta			
	Descrição: Porcentaje de estudantes que completan cursos profesionales en	2019/2020	2020/2021	2021/2022	2022/2023
		70%	71%	72%	73%
Objetivos Específicos		Meta			
		2019/2020	2020/2021	2021/2022	2022/2023
	Reducir el abandono escolar	2%	3%	3,50%	4%
	Reducir la tasa de ausentismo	1%	1,50%	2%	2,50%
	Mejorar el éxito escolar	1%	2%	3%	4%
	Aumentar la tasa de éxito en la realización del PAP	1%	1,50%	2%	2,50%
	Intensificar la relación con los EE	1,50%	2%	2,50%	3%
	Aumentar el grado de satisfacción de los alumnos durante el Ciclo Formativo	2%	3%	4%	5%

OBJETIVO GENERAL (OG2)	Tasa de Empleabilidad	Meta			
	Descrição: Porcentaje de estudantes que completan cursos profesionales y que estén en el mercado laboral o hayan cursado	2019/2020	2020/2021	2021/2022	2022/2023
		65%	66%	67%	68%
Objetivos Específicos		Meta			
		2019/2020	2020/2021	2021/2022	2022/2023
	Intensificar la relación con las empresas y otras instituciones empleadoras.	2%	3%	4%	5%
	Interpretar los resultados de satisfacción de las entidades FCT.	1%	2%	3%	4%
	Llevar a cabo sesiones de búsqueda de empleo.	1%	2%	2,5%	3%
	Adaptar el perfil del estudiante al perfil del lugar de prácticas, tratando de maximizar su empleabilidad	1%	2%	3%	4%
	Incrementar la tasa de empleabilidad en las áreas de formación del curso	1%	1,5%	2%	2,50%

Objetivo General (OG3)	Satisfacción de los empleadores	Meta			
	Descrição: Porcentaje de empleadores que respondieron "Satisfecho" y "Muy Satisfecho" en la encuesta de satisfacción de estudantes de	2019/2020	2020/2021	2021/2022	2022/2023
		83%	84%	85%	86%
Objetivos Específicos		Meta			
		2019/2020	2020/2021	2021/2022	2022/2023
	Intensificar la relación con las empresas y otras instituciones empleadoras.	2%	3%	4%	5%
	Interpretar los resultados de satisfacción de las entidades FCT.	1%	2%	3%	4%
	Llevar a cabo sesiones de preparación para la integración del mercado laboral	1%	2%	2,50%	3%
	Adaptar el perfil del estudiante al perfil del lugar de prácticas, tratando de maximizar su empleabilidad	1%	2%	3%	4%



DG.29-03

Objetivo General (OG4)	Satisfacción del Estudiante Descripción: Porcentaje de estudiantes que calificaron el desempeño general de EEPP como "Bueno" o "Muy bueno" en las encuestas de satisfacción realizadas.	Meta			
		2019/2020	2020/2021	2021/2022	2022/2023
		80%	81%	82%	83%
Objetivos Específicos		Meta			
		2019/2020	2020/2021	2021/2022	2022/2023
	Reducir la deserción escolar	2%	3%	3,50%	4%
	Reducir la tasa de ausentismo	1%	1,50%	2%	2,50%
	Mejorar el éxito escolar	1%	2%	3%	4%
	Aumentar la tasa de éxito en la realización del PAP	1%	1,50%	2%	2,50%
	Intensificar la relación con las empresas y otras instituciones empleadoras	2%	3%	4%	5%
	Interpretar los resultados de satisfacción de las entidades FCT	1%	2%	3%	4%
	Llevar a cabo sesiones de preparación para la integración del mercado laboral	1%	2%	2,50%	3%
	Adaptar el perfil del estudiante al perfil del lugar de prácticas, tratando de maximizar su empleabilidad	1%	2%	3%	4%
	Grado de satisfacción de dos estudiantes con la disponibilidad del profesorado	73%	74%	75%	76%
	Grado de satisfacción de los estudiantes con el desempeño de los coordinadores de FCT	70%	71%	72%	73%
	Grado de satisfacción de los estudiantes con el desempeño de los supervisores del PAP	70%	71%	72%	73%
	Grado de satisfacción de los estudiantes con el desempeño de los coordinadores de curso	70%	71%	72%	73%
	Grado de satisfacción de los estudiantes con la prestación del SPO	75%	76%	77%	78%
	Grado de satisfacción de los estudiantes con la prestación de la dirección pedagógica	75%	76%	77%	78%
	Grado de satisfacción de los estudiantes con el desempeño de la dirección	75%	76%	77%	78%
	Grado de satisfacción de los estudiantes con la prestación de los servicios administrativos	73%	74%	75%	76%
	Grado de satisfacción de los estudiantes con las instalaciones y la limpieza	70%	71%	72%	73%

Objetivo General (OG5)	Satisfacción de los Directivos Educativos Descripción: Porcentaje de padres que clasificó la provisión global de EEPP como	Meta			
		2019/2020	2020/2021	2021/2022	2022/2023
		80%	81%	82%	83%
Objetivos Específicos		Meta			
		2019/2020	2020/2021	2021/2022	2022/2023
	Reducir la deserción escolar	2%	3%	3,50%	4%
	Reducir la tasa de ausentismo	1%	1,50%	2%	2,50%
	Mejorar el éxito escolar	1%	2%	3%	4%
	Aumentar la tasa de éxito en la realización del PAP	1%	1,50%	2%	2,50%
	Intensificar la relación con las empresas y otras instituciones empleadoras	2%	3%	4%	5%
	Interpretar los resultados de satisfacción de las entidades FCT	1%	2%	3%	4%
	Llevar a cabo sesiones de preparación para la integración del mercado laboral	1%	2%	2,50%	3%
	Adaptar el perfil del estudiante al perfil del lugar de prácticas, tratando de maximizar su empleabilidad	1%	2%	3%	4%
	Grado de satisfacción de dos estudiantes con la disponibilidad del profesorado	73%	74%	75%	76%
	Grado de satisfacción de los estudiantes con el desempeño de los coordinadores de FCT	70%	71%	72%	73%
	Grado de satisfacción de los estudiantes con el desempeño de los supervisores del PAP	70%	71%	72%	73%
	Grado de satisfacción de los estudiantes con el desempeño de los coordinadores de curso	70%	71%	72%	73%
	Grado de satisfacción de los estudiantes con la prestación del SPO	75%	76%	77%	78%
	Grado de satisfacción de los estudiantes con la prestación de la dirección pedagógica	75%	76%	77%	78%
	Grado de satisfacción de los estudiantes con el desempeño de la dirección	75%	76%	77%	78%
	Grado de satisfacción de los estudiantes con la prestación de los servicios administrativos	73%	74%	75%	76%
	Grado de satisfacción de los estudiantes con las instalaciones y la limpieza	70%	71%	72%	73%



Objetivo General (OG6)	Inversión en Formación Profesores/Entrenadores Descripción: Porcentaje de formadores/profesores que participar en programas de formación en relación con al número total de	Meta			
		2019/2020	2020/2021	2021/2022	2022/2023
		80%	81%	82%	83%
Objetivos Específicos		Meta			
		2019/2020	2020/2021	2021/2022	2022/2023
	Crear un plan de formación adecuado a las necesidades pedagógicas de los profesores/formadores	1%	2%	3%	4%

Objetivo General (OG7)	Internacionalización de la Escuela Descripción: Porcentaje de consecución de los Objetivos de la Plan Erasmus e indicadores de control	Meta					
		2021/2022	2022/2023	2023/2024	2024/2025	2025/2026	2026/2027
		75%	76%	77%	78%	79%	80%
Objetivos Específicos		Meta					
		2021/2022	2022/2023	2023/2024	2024/2025	2025/2026	2026/2027
	Aumentar (14%) el número de alianzas internacionales	2,33%	2,33%	2,33%	2,33%	2,34%	2,34%
	Incrementar (6%) la tasa de colocación (empleabilidad/continuación de estudios) de los estudiantes que participan en Proyectos Europeos	1%	1%	1%	1%	1%	1%
	Incrementar (6%) la competencia de los participantes en una lengua extranjera, aumentando un nivel en el Marco Común Europeo de	1%	1%	1%	1%	1%	1%
	Aumentar (3%) el éxito educativo	0,50%	0,50%	0,50%	0,50%	0,50%	0,50%
	Promover (6%) el aprendizaje permanente en el personal docente y no docente	1%	1%	1%	1%	1%	1%



## OBJETIVOS INTERNACIONAIS

Objetivo 1: Aumentar o número de alianças internacionais em 15%

Objetivo 2: Aumentar em 7% a taxa de colocação (empregabilidade e continuação de estudos) dos estudantes participantes em projetos europeus

Objetivo 3: Aumentar o domínio de uma língua estrangeira em pelo menos 8% dos participantes, acrescentando um nível ao Quadro Europeu Comum de Referência para Línguas

Meta 4: Aumentar o sucesso educacional em 5%

Objetivo 5: Promoção da aprendizagem permanente em docentes e não docentes, aumentando em 7%

## Estratégia e desenvolvimento de ações

Com base nas metas previamente planeadas, decidimos desenvolver os 4Ps do mix de Marketing: produto, preço, promoção, praça (distribuição).

**Produto:** Neste caso, o ensino é o nosso produto, onde focamos na melhor formação possível dos alunos e nos melhores resultados para os responsáveis pela educação.

**Preço:** No caso do EEEP, por ser subsidiado pela Comissão Europeia, a maior parte das despesas são cobertas. Também nesta seção contamos o material para assistir às aulas ou as diferentes atividades que exigem um gasto adicional. Como pode ser o transporte utilizado pelos alunos para chegar ao centro educacional.

**Promoção:** Conforme mencionado na seção Produto, cada professor utiliza diferentes métodos de ensino, seja realizando mais atividades que dão pontos extras ou uma competição entre os alunos que tem a ver com o conteúdo.



**Local (distribuição):** Cada professor usa um método diferente de comunicação com os alunos ao transmitir tarefas ou se comunicar com eles. Os mais usados são o Gmail, a sala de aula virtual do centro e o WhatsApp.

De acordo com os objetivos previamente definidos, as seguintes estratégias devem ser realizadas: Diferentes estratégias podem ser usadas. Com base nos dados recolhidos e nas análises efetuadas, concluímos que a estratégia defensiva, mantendo e aproveitando os pontos fortes da EEEP, iria ao encontro dos objetivos a que nos propusemos.

Os responsáveis por esta estratégia serão o grupo docente e não docente do centro educativo com a ajuda do diretor geral.







**Bibliografia**

<https://www.insignare.pt/pt/276/reformulacao-dos-niveis-de-qualificacao-atribui-nivel-iv-ao-ensino-profissional>

<https://www.escolaeuropeia.com/#>

[https://www.ine.pt/xportal/xmain?xpgid=ine\\_main&xpid=INE](https://www.ine.pt/xportal/xmain?xpgid=ine_main&xpid=INE)

<https://www.epb.pt/>

<https://www.esprominho.pt/>

<https://apfel.pt/>

<https://centro.cefad.pt/>

<https://www.arteccea.org/>

<https://soniamonteiroformacao.pt/>

<https://edifacoop.pt/>

<https://www.cnossasenhordasgracas.pt/>

<https://www.imt-ip.pt/sites/IMTT/Portugues/Paginas/IMTHome.aspx>

[www.profitecta.p](http://www.profitecta.p)

<https://www.aulaplaneta./2019/06/28/educacion-y-tic/ocho-claves-del-sistema-educativo-portugues#:~:text=La%20educaci3n%20obligatoria%20portuguesa%20comprende,un%20diploma%20de%20enseñanza%20b3sica>

[http://www.dge.mec.pt/sites/default/files/Curriculo/Projeto\\_Autonomia\\_e\\_Flexibilidade/perfil\\_dos\\_alunos.pdf](http://www.dge.mec.pt/sites/default/files/Curriculo/Projeto_Autonomia_e_Flexibilidade/perfil_dos_alunos.pdf)

[https://www.europarl.europa.eu/RegData/etudes/2019/629190/IPOL\\_BRI\(2019\)629190\\_ES.pdf](https://www.europarl.europa.eu/RegData/etudes/2019/629190/IPOL_BRI(2019)629190_ES.pdf)



**Anexos**

*Anexo 1: Concorrentes da EEEP*

<b>CONCORRÊNCIA COM A EEEP</b>	
EPB Professional Braga School	Sónia Monteiro
Esprominho.pt	EDIFACOOOP
Apfel.pt	C.S.F. Nossa Senhora das Graças
CEFAD	IMT
Artecea	Profitecla